



# Reiknaður ábati vegna íhlutunar Samkeppniseftirlitsins 2014-2023

Rit nr. 4/2024





## Efnisyfirlit

<b>I.</b>	<b>Samantekt</b> .....	<b>3</b>
<b>II.</b>	<b>Inngangur</b> .....	<b>7</b>
<b>III.</b>	<b>Niðurstöður - 10 ára hlaupandi meðaltal reiknaðs ábata</b> .....	<b>10</b>
1.	Ábati um 17-29-föld fjárframlög til Samkeppniseftirlitsins síðastliðin 10 ár.....	10
2.	Ábati hefur aukist vegna samrunaefirlits en minnkað vegna íhlutunar vegna misnotkunar á markaðsráðandi stöðu .....	12
<b>IV.</b>	<b>Niðurstöður – 5 ára hlaupandi meðaltal reiknaðs ábata</b> .....	<b>14</b>
3.	Ábati um 15-24-föld fjárframlög til Samkeppniseftirlitsins síðastliðin 5 ár .....	14
4.	Ábati vegna samráðsmála eykst á nýjasta tímabilinu .....	16
<b>V.</b>	<b>Töfluviðauki</b> .....	<b>18</b>



## I. Samantekt

1. Samkeppniseftirlitið hefur unnið að greiningu á reiknuðum ábata af íhlutun eftirlitsins vegna samráðs, misnotkunar á markaðsráðandi stöðu og samkeppnishamlandi samruna. Sú aðferðafræði sem Samkeppniseftirlitið beitir við greininguna byggir á leiðbeiningum frá Efnahags- og framfarastofnuninni (hér eftir OECD)<sup>1</sup> og er fjallað um hana í skýrslu nr. 3/2024, *Reiknaður ábati vegna íhlutunar Samkeppniseftirlitsins, lýsing á aðferðafræði og forsendum*.<sup>2</sup> Niðurstöður greiningarinnar fyrir tímabilið 2013-2022 voru birtar í skýrslu nr. 4/2023, *Reiknaður ábati vegna íhlutunar Samkeppniseftirlitsins 2013-2022*.<sup>3</sup> Með þessari skýrslu eru birtar uppfærðar niðurstöður sem ná til og með ársins 2023.
2. Grunnforsenda leiðbeininga OECD er sú að brot fyrirtækja á samkeppnislögum eða samrunar sem raska samkeppni leiði að jafnaði til hærra verðs og lakari gæða á viðkomandi markaði, heldur en á markaði þar sem samkeppni nýtur við. Með íhlutun sinni koma samkeppnisyfirvöld í veg fyrir að hærra verð og lakari gæði til viðskiptavina á viðkomandi markaði sé viðvarandi. Reiknaður ábati er því mat á þeim skaða sem viðskiptavinir hefðu orðið fyrir ef ekki hefði komið til íhlutunar samkeppnisyfirvalda. Viðskiptavinir geta hvort sem er verið neytendur eða önnur fyrirtæki. Greiningin miðar þó ekki að því að leggja heildarmat á þjóðhagslegan ávinning af samkeppniseftirliti. Ekki er tekið tillit til margvíslegra jákvæðra áhrifa sem virk samkeppni getur haft, t.a.m. aukinnar nýsköpunar og aukinnar þjóðhagslegrar hagkvæmni efnahagslífs. Þá er ekki horft til taps fyrirtækja sem verða af viðbótartekjum vegna þess að háttsemi sem fer gegn samkeppnislögum er stöðvuð. Benda rannsóknir á áhrifum samkeppnislaga brota til þess að þær forsendur sem stuðst er við séu varfærnar, sbr. skýrslu nr. 3/2024.
3. Í töflu 1 má finna samandregnar niðurstöður greiningarinnar fyrir 10 ára tímabilið 2014-2023. Fjárhæðir í töflunni eru á verðlagi ársins 2023 og allar stærðir eru settar fram sem árlegt meðaltal fyrir framangreint tímabil.

Tafla 1: Samandregnar niðurstöður greiningar á reiknuðum árlegum ábata vegna íhlutunar Samkeppniseftirlitsins árin 2014-2023 – árlegt meðaltal. Fjárhæðir eru á verðlagi ársins 2023.

	Árlegt meðaltal (2014-2023)
<b>Reiknaður ábati</b>	
Samráðsbrot	5,5 - 8,6 ma.kr.
Misnotkun á markaðsráðandi stöðu	1,3 - 2,5 ma.kr.
Samrunaeftilit	3,9 - 6,6 ma.kr.
<b>Samtals reiknaður ábati</b>	<b>10,7 - 17,7 ma.kr.</b>
Fjárframlög	0,6 ma.kr.
<b>Ábati/fjárframlög</b>	<b>17 - 29</b>
<b>Ábati, % af VLF</b>	<b>0,30% - 0,49%</b>

<sup>1</sup> OECD. (2014). *Guide for helping competition authorities assess the expected impact of their activities*. Vefslóð:

<https://www.oecd.org/daf/competition/Guide-competition-impact-assessmentEN.pdf>

<sup>2</sup> Vefslóð: <https://www.samkeppni.is/media/skyrslur-2024/Skyrsla-nr.-3-2024.pdf>

<sup>3</sup> Vefslóð: [https://www.samkeppni.is/media/skyrslur-2023/Rit\\_nr\\_4\\_2023\\_Reiknadur\\_abati\\_vegna\\_íhlutunar\\_Samkeppniseftirlitsins\\_2013-2022.pdf](https://www.samkeppni.is/media/skyrslur-2023/Rit_nr_4_2023_Reiknadur_abati_vegna_íhlutunar_Samkeppniseftirlitsins_2013-2022.pdf)



4. Reiknaður ábati vegna íhlutunar Samkeppniseftirlitsins á tíu ára tímabilinu 2014-2023 nam 0,30-0,49% af vergri landsframleiðslu (VLF) á sama tímabili, eða sem nemur 17-29-földum fjárframlögum til stofnunarinnar. Reiknaður ábati var að meðaltali 10,7-17,7 ma.kr. á ári hverju yfir tímabilið, þar af 5,5-8,6 ma.kr. vegna íhlutunar í samráðsbrot, 1,3-2,5 ma.kr. vegna íhlutunar í misnotkun á markaðsráðandi stöðu og 3,9-6,6 ma.kr. vegna þess að samkeppnishamlandi samrunar voru ógiltir eða þeim sett skilyrði.
5. Reiknaður ábati breytist lítið frá síðasta 10 ára tímabili, en á tímabilinu 2013-2022 nam ábatinn 0,31-0,53% af vergri landsframleiðslu, 18-30-földum fjárframlögum til stofnunarinnar eða 11,0-18,4 ma.kr. að meðaltali á ári hverju. Nánar er fjallað um samanburð á milli tímabila í köflum III. og IV.

#### *Bakgrunnsupplýsingar*

6. Eins og fram hefur komið er reiknaður ábati metinn af íhlutun eftirlitsins vegna samráðs, misnotkunar á markaðsráðandi stöðu og samkeppnishamlandi samruna. Greiningin fylgir leiðbeiningum OECD<sup>4</sup> sem byggja á vinnu OECD, fræðimanna, samkeppnisyfirvalda í ýmsum aðildarlandi OECD og fyrri rannsóknum á efnahagslegum áhrifum samkeppniseftirlits. Einnig hefur verið höfð hliðsjón af beitingu leiðbeininganna annars staðar s.s. á vettvangi samkeppnisdeildar framkvæmdastjórnar Evrópusambandsins, en þar er einnig byggt á leiðbeiningum OECD í grunninn.
7. Þar sem ákveðin óvissa felst í mati sem þessu og til þess að jafna sveiflur á milli ára eru niðurstöður birtar á bili og sem árlegt meðaltal yfir 10 og 5 ára tímabil. Allar fjárhæðir í skýrslunni eru birtar á föstu verðlagi og miðast við verðlag ársins 2023.
8. Gert er ráð fyrir því að lárétt samráð stuðli að 10-15% yfirverði í 3 ár, misnotkun á markaðsráðandi stöðu, lóðrétt samráð og samráð á vettvangi samtaka fyrirtækja stuðli að 5-10% yfirverði í 3 ár og samkeppnishamlandi samrunar stuðli að 3-5% yfirverði í 2 ár. Nánari umfjöllun um þessar forsendur má finna í kafla III. í skýrslu nr. 3/2024, *Reiknaður ábati vegna íhlutunar Samkeppniseftirlitsins, lýsing á aðferðafræði og forsendum*,<sup>5</sup> en líkt og þar kemur fram benda rannsóknir á áhrifum samkeppnislagabrota til þess að þessar forsendur séu varfærnar. Nánari umfjöllun og samantekt á rannsóknum um áhrif slíkra brota má einnig finna í skýrslu Samkeppniseftirlitsins nr. 1/2021, *Jákvæð áhrif samkeppni á lífskjör og hagsæld*.<sup>6</sup>
9. Í fjármálaáætlun sl. ára er gerð grein fyrir mælikvörðum og markmiðum um ávinning virkrar samkeppni. Allt frá árinu 2018 hefur einn af mælikvörðunum sem snýr að Samkeppniseftirlitinu verið reiknaður árlegur ábati af ákvörðunum eftirlitsins á undanliðnum 10 árum sem hlutfall af vergri landsframleiðslu. Þetta hlutfall skuli að meðaltali nema 0,5%.<sup>7</sup>
10. Í stjórnýsluúttekt Ríkisendurskoðunar frá júlí 2022 á störfum Samkeppniseftirlitsins var m.a. lögð áhersla á ábatamat af þessu tagi og þeim tilmælum beint til eftirlitsins að nýta reglubundið

<sup>4</sup> OECD. (2014). *Guide for helping competition authorities assess the expected impact of their activities*. Vefslóð: <https://www.oecd.org/daf/competition/Guide-competition-impact-assessmentEN.pdf>

<sup>5</sup> Vefslóð: <https://www.samkeppni.is/media/skyrslur-2024/Skyrsla-nr.-3-2024.pdf>

<sup>6</sup> Vefslóð: [https://www.samkeppni.is/media/skyrslur-2021/Rit\\_ahrif-samkeppni-a-lifskjor-og-hagsaeld\\_20042021\\_final.pdf](https://www.samkeppni.is/media/skyrslur-2021/Rit_ahrif-samkeppni-a-lifskjor-og-hagsaeld_20042021_final.pdf)

<sup>7</sup> Þessi mælikvörð var síðast birtur í fjármálaáætlun 2025-2029 sem birt var 16 apríl 2024. Sjá bls. 129 í fylgiskjali við áætlunina, *Stefnumótun málefna sviða 2025-2029*. Vefslóð: <https://www.stjornarradid.is/library/03-Verkefni/Efnahagsmal-og-opinber-fjarmal/Fjarmalaaetlun-2024/Stefnum%c3%b3tun%20m%c3%a1efnasvi%c3%b0a%202025-2029.pdf>



mat á ábata af starfsemi sinni við skilgreiningu áherslna, markmiða og árangursmælikvarða til framtíðar.<sup>8</sup>

11. Í desember 2023 gaf Samkeppniseftirlitið út niðurstöður greiningarinnar í skýrslu nr. 4/2023, *Reiknaður ábati vegna íhlutunar Samkeppniseftirlitsins 2013-2022*.<sup>9</sup> Í kjölfar útgáfu skýrslunnar birti Samkeppniseftirlitið á vefsíðu sinni pistil nr. 2/2024, *Um reiknaðan ábata af íhlutunum Samkeppniseftirlitsins*.<sup>10</sup>
12. Samhliða útgáfu þessarar skýrslu gefur Samkeppniseftirlitið út rit nr. 3/2024, *Reiknaður ábati vegna íhlutunar Samkeppniseftirlitsins, lýsing á aðferðafræði og forsendum*, þar sem aðferðafræðinni er lýst með ítarlegum hætti.<sup>11</sup>
13. Aðferðafræðin, forsendur og útreikningar hafa verið rýnd af óháðum sérfræðingi, dr. Jóni Þór Sturlusyni, hagfræðingi.
14. Hafa ber í huga að verkefni Samkeppniseftirlitsins eru mun víðfeðmari en þessi greining nær til. Til að mynda skal Samkeppniseftirlitið gæta þess að aðgerðir opinberra aðila takmarki ekki samkeppni, vekja athygli ráðherra á ákvæðum laga sem ganga gegn markmiðum samkeppnislaga og benda stjórnvöldum að öðru leyti á leiðir til að gera samkeppni virkari og auðvelda aðgang nýrra keppinauta að markaði. Þá hefur Samkeppniseftirlitið heimild til að grípa til íhlutunar til að afstýra eða vinna gegn samkeppnishömlum sem ekki stafa af brotum fyrirtækja á samkeppnislögum heldur leiða af markaðsbrestum sem hindra að almenningur og atvinnulífið njóti ábata af virkri samkeppni á viðkomandi markaði. Er um að ræða lagaheimild sem leyfir markaðsrannsóknir og aðgerðir þar sem áherslan er ekki á að uppræta brot í fortíðinni heldur stuðla að betri virkni markaða til frambúðar. Loks má nefna að eftirlitið hefur almennu málsvarahlutverki að gegna og tekur þátt í alþjóðasamstarfi sem stuðlar að einsleitni í beitingu samkeppnisreglna og styður þar með við samkeppnishæfni. Áhrif framangreindra verkefna eru ekki meðtalin í greiningunni.
15. Við þetta má bæta að framangreindum leiðbeiningum OECD er ekki ætlað að meta varnaðaráhrif samkeppnislaganna eða framkvæmdar samkeppnisyfirvalda. Nefna má í því sambandi að Samkeppniseftirlitið lét framkvæma viðhorfskönnun á meðal stjórnenda fyrirtækja í lok árs 2019 og byrjun árs 2020. Niðurstöður hennar gefa skýrt til kynna að samkeppnislög og starfsemi Samkeppniseftirlitsins hafi töluverð áhrif á það hvernig fyrirtæki haga sinni ákvörðunartöku. Þannig kom t.d. í ljós að samkeppnislögin og mögulegar aðgerðir Samkeppniseftirlitsins höfðu haft afgerandi áhrif á ákvarðanir stjórnenda íslenskra fyrirtækja í yfir 320 tilvikum á árunum 2016-2019. Lesa má nánar um þessar niðurstöður í skýrslu nr. 3/2020, *Þekking og viðhorf stjórnenda íslenskra fyrirtækja til samkeppnismála*.<sup>12</sup>
16. Að lokum má nefna að rannsóknir hafa sýnt að samkeppni hefur ýmis önnur jákvæð áhrif, s.s. aukið hagræði í rekstri, minni sóun og betri stjórnun fyrirtækja, öflugri nýsköpun og framfarir í

<sup>8</sup> Sjá skýrslu Ríkisendurskoðunar (<https://www.rikisend.is/reskjol/files/Skyrslur/2022-Samkeppniseftirlitid.pdf>) og upplýsingasiðu sem Samkeppniseftirlitið opnaði á heimasíðu sinni í kjölfar útgáfu hennar <https://www.samkeppni.is/um-samkeppniseftirlitid/stjornsysluuttek/>

<sup>9</sup> Vefslóð: [https://www.samkeppni.is/media/skyrslur-2023/Rit\\_nr\\_4\\_2023\\_Reiknadur\\_abati\\_vegna\\_ihlutunar\\_Samkeppniseftirlitsins\\_2013-2022.pdf](https://www.samkeppni.is/media/skyrslur-2023/Rit_nr_4_2023_Reiknadur_abati_vegna_ihlutunar_Samkeppniseftirlitsins_2013-2022.pdf)

Sjá einnig frétt sem birt var á vefsíðu Samkeppniseftirlitsins í tilefni af birtingu skýrslunnar: <https://www.samkeppni.is/utgafa/frettir/nr/4492>

<sup>10</sup> Vefslóð: <https://www.samkeppni.is/utgafa/pistlar/um-reiknanan-abata-af-ihlutunum-samkeppniseftirlitsins>

<sup>11</sup> Vefslóð: <https://www.samkeppni.is/media/skyrslur-2024/Skyrsla-nr.-3-2024.pdf>

<sup>12</sup> Vefslóð: <https://www.samkeppni.is/media/skyrslur/Thekking-og-vidhorf-stjornenda-islenskra-fyrirtaekja-til-samkeppnismala.pdf>



atvinnurekstri, aukna þjóðhagslega hagkvæmni efnahagslífs, hraðari endurreisn á krepputímum, minni ójöfnuð og minna atvinnuleysi. Í apríl 2021 gaf Samkeppniseftirlitið út skýrslu nr. 1/2021, *Jákvæð áhrif samkeppni á lífskjör og hagsæld*,<sup>13</sup> þar sem dregnar eru saman niðurstöður helstu rannsókna á þessu sviði.

---

<sup>13</sup> Vefslóð:  
[https://www.samkeppni.is/media/skyrslur-2021/Rit\\_ahrif-samkeppni-a-lifskjor-og-hagsaeld\\_20042021\\_final.pdf](https://www.samkeppni.is/media/skyrslur-2021/Rit_ahrif-samkeppni-a-lifskjor-og-hagsaeld_20042021_final.pdf)



## II. Inngangur

17. Með skýrslu nr. 4/2023, *Reiknaður ábati vegna íhlutunar Samkeppniseftirlitsins 2013-2022*, birti Samkeppniseftirlitið reiknaðan ábata vegna íhlutunar eftirlitsins í samræmi við leiðbeiningar OECD, *Guide for helping competition authorities assess the expected impact of their activities*. Byggja leiðbeiningarnar á vinnu OECD, fræðimanna, samkeppnisyfirvalda í ýmsum aðildarlandanna og fyrri rannsóknum á efnahagslegum áhrifum samkeppniseftirlits. Hafa ber í huga að einungis er litið til þess þegar gripið var til íhlutunar vegna samráðs, misnotkunar á markaðsráðandi stöðu og samkeppnishamlandi samruna, en ekki er horft til áhrifa annarra aðgerða Samkeppniseftirlitsins eða fælingaráhrifa samkeppnislaganna eða framkvæmdar þeirra. Áður hefur Samkeppniseftirlitið látið meta efnahagslegan ávinning af íhlutun eftirlitsins árin 2014 og 2016.<sup>14</sup>
18. Tílefni þessarar útgáfu eru m.a. mælikvarðar og markmið í fjármálaáætlun um reiknaðan ábata af samkeppniseftirliti og tilmæli Ríkisendurskoðunar um að Samkeppniseftirlitið leggi reglubundið mat á ábata af starfsemi sinni við skilgreiningu áherslna, markmiða og árangursmælikvarða til framtíðar. Þá er áætlað að Samkeppniseftirlitið muni gefa út skýrslu á hverju ári þar sem þessi ábati er reiknaður og birtur, en eins og áður sagði var það gert í lok árs 2023 með niðurstöðum til og með ársins 2022 og er matið nú uppfært með niðurstöðum til og með ársins 2023.

### *Fjármálaáætlun*

19. Á hverju ári gefur ríkisstjórnin út fjármálaáætlun til næstu fimm ára þar sem gerð er grein fyrir mælikvörðum og markmiðum á mismunandi málefnaviðum ríkisrekstrar. Fjallað hefur verið um ávinning virkrar samkeppni í fjármálaáætlunum síðustu ára, sbr. eftirfarandi lýsingu í fjármálaáætlun 2023-2027:<sup>15</sup>

*„Það er mikilvægt fyrir efnahagslífið að unnið sé gegn fákeppni og samþjöppun í íslensku samkeppnisumhverfi. Í fákeppnisumhverfi geta skapast aðstæður fyrir samráð eða misnotkun á markaðsráðandi stöðu með alvarlegum afleiðingum fyrir neytendur, atvinnulíf og hagkerfið í heild.*

*Markmið eftirlits með samkeppni er að efla virkni markaða. Það er m.a. gert með því að vinna gegn takmörkunum á frelsi í atvinnurekstri og skaðlegri fákeppni og auðvelda aðgang nýrra keppinauta að markaði. Samkeppni knýr fyrirtæki til að hagræða í rekstri og dregur úr sóun. Um leið stuðlar samkeppni að nýsköpun, auknu vöruframboði, betri þjónustu og lægra verði. Það er hlutverk Samkeppniseftirlitsins að koma í veg fyrir samkeppnishömlur með því að stöðva brot á samkeppnislögum, standa gegn skaðlegri samþjöppun, tryggja að beiting samkeppnislaga uppfylli ýtrustu kröfur á Evrópska efnahagssvæðinu og benda stjórnvöldum á leiðir til að efla samkeppni. Mikilvægt er að Samkeppniseftirlitið fylgist vel með þróun markaða og að samrunaeftirlit sé öflugt.“*

20. Í fjármálaáætlun sl. ára er gerð grein fyrir mælikvörðum og markmiðum um ávinning virkrar samkeppni. Allt frá árinu 2018 hefur einn af mælikvörðunum sem snýr að Samkeppniseftirlitinu

<sup>14</sup> Árið 2014 óskaði Samkeppniseftirlitið eftir því við Gylfa Magnússon, nú prófessor við Viðskiptafræðideild HÍ, að hann legði mat á efnahagslegan ávinning af íhlutun Samkeppniseftirlitsins í samráðsmálum og málum sem varða misnotkun á markaðsráðandi stöðu á árunum 2005 til 2013. Komst Gylfi að þeirri niðurstöðu að íhlutun eftirlitsins hefði skilað ábata sem numið hafi að jafnaði um 0,6% af vergri landsframleiðslu á ári, miðað við leiðbeiningar OECD. Árið 2016 óskaði Samkeppniseftirlitið síðan eftir því við Gylfa að hann uppfærði matið miðað við tímabilið 2005 til 2015, og reyndist sama hlutfall vera um 0,5%. Til grundvallar matinu lágu upplýsingar um íhlutun eftirlitsins í samráðs- og misnotkunarmálum.

<sup>15</sup> Vefslóð:

<https://www.stjornarradid.is/library/01--Frettatengt---myndir-og-skrar/Skjol---Frettatengt/Fj%C3%A1rm%C3%A1la%C3%A1%C3%A6tlun%202023%E2%80%932027.pdf>



verið reiknaður árlegur ábati af ákvörðunum eftirlitsins á undanliðnum 10 árum sem hlutfall af vergri landsframleiðslu. Þetta hlutfall skuli að meðaltali nema 0,5%.<sup>16</sup>

#### Tilmæli Ríkisendurskoðunar

21. Í stjórnsluúttekt Ríkisendurskoðunar frá júlí 2022 á störfum Samkeppniseftirlitsins var m.a. lögð áhersla á ábatamat af þessu tagi og þeim tilmælum beint til eftirlitsins að nýta reglubundið mat á ábata af starfsemi sinni við skilgreiningu áherslna, markmiða og árangursmælikvarða til framtíðar.<sup>17</sup>

#### Framkvæmd erlendis og samstarf

22. Önnur samkeppnisyrifvöld hafa unnið að mati á ábata í samræmi við leiðbeiningar OECD. Samkeppnisdeild framkvæmdastjórnar Evrópusambandsins og samkeppnisyrifvöld í löndum á borð við Holland, Bretland og Ungverjaland hafa til að mynda unnið og birt slíkar greiningar undanfarin ár. Til að mynda nam reiknaður ábati af íhlutun samkeppnisdeildar framkvæmdastjórnar Evrópusambandsins um 12-21 milljarði evra á ári hverju á tímabilinu 2012-2021, eða sem nemur um það bil tvö til þrjú þúsund milljörðum króna.<sup>18</sup> Reiknaður ábati af íhlutun hollenskra samkeppnisyrifvalda á árinu 2022 nam um 200 milljónum evra, eða sem nemur um það bil 30 milljörðum íslenskra króna.<sup>19</sup> Hlutfallið á milli reiknaðs ábata og fjárframlaga til breskra samkeppnisyrifvalda var 23,1 á tímabilinu 2021/22-2023/24<sup>20</sup> og sama hlutfall var 1,6 hjá ungverskum samkeppnisyrifvöldum á tímabilinu 2017-2022.<sup>21</sup>
23. Við vinnslu þessarar greiningar og í kjölfarið á útgáfu skýrslu nr. 4/2023 hefur Samkeppniseftirlitið átt í samskiptum og samstarfi við systurstofnanir, m.a. á vettvangi ECN samstarfsins, með það fyrir augum að rýna og betrubæta aðferðafræðina við matið.

#### Árétting um aðferðafræði

24. Í kjölfar útgáfu skýrslu nr. 4/2023 komu fram í opinberri umræðu athugasemdir við aðferðafræði og niðurstöður greiningarinnar. Athugasemdirnar sneru einkum að því að einnig ætti að horfa til

<sup>16</sup> Þessi mælikvarði var síðast birtur í fjármálaáætlun 2025-2029 sem birt var 16 apríl 2024. Sjá bls. 129 í fylgiskjali við áætlunina, *Stefnumótun málefna sviða 2025-2029*. Vefslóð: <https://www.stjornarradid.is/library/03-Verkefni/Efnahagsmal-og-opinber-fjarmal/FjarmalaaAetlun-2024/Stefnum%20m%20a%20lefnasvi%202025-2029.pdf>

<sup>17</sup> Sjá skýrslu Ríkisendurskoðunar (<https://www.rikisend.is/reskjol/files/Skyrslur/2022-Samkeppniseftirlitid.pdf>) og upplýsingasiðu sem Samkeppniseftirlitið opnaði á heimasíðu sinni í kjölfar útgáfu hennar <https://www.samkeppni.is/um-samkeppniseftirlitid/stjornsysluuttek/>

Í kafla 3.1.5 í skýrslu Ríkisendurskoðunar (bls 56) segir um þetta:

„Ríkisendurskoðun telur mikilvægt að Samkeppniseftirlitið haldi áfram að þróa aðferðir við mat á efnahagslegum ábata ákvarðana sinna í samræmi við fyrirtælinir sínar. Þó að um matskenndar aðferðir sé að ræða felast í slíku ábatamati mikilvægar upplýsingar um ávinning virks samkeppniseftirlits. Rétt er að undirstrika að mat á reiknuðum ábata verður ætíð háð töluverðri óvissu og mikilvægt er að hafa hugfast að ekki er um rauntölur að ræða heldur mat á væntum áhrifum af afmörkuðum þáttum í starfsemi Samkeppniseftirlitsins á grundvelli bestu fyrirliggjandi þekkingar. Ekki er litið til varnaðaráhrifa ákvarðana, ábata af málsvara- og leiðbeiningahlutverki stofnunarinnar eða álagðra stjórnvaldssekta né hugsanlegra neikvæðra áhrifa vegna inngripa stofnunarinnar. Ríkisendurskoðun telur mikilvægt að Samkeppniseftirlitið viðhafi sem mest gagnsæi við matið og tryggi að óháðir sérfræðingar, almenningur og hagsmunaaðilar hafi tækifæri til að gagnrýna forsendur þess og aðferðafræði.“

<sup>18</sup> Framkvæmdastjórn ESB (2022). *Competition policy brief. Issue 1, October 2022*. Vefslóð: <https://op.europa.eu/en/publication-detail/-/publication/dbfa0d39-5350-11ed-92ed-01aa75ed71a1/language-en/format-PDF/source-273802603>

<sup>19</sup> ACM (2023). *Opbrengst van het werk van de ACM in 2022*. Vefslóð: <https://www.acm.nl/system/files/documents/outcome-2022.pdf>

<sup>20</sup>

CMA (2024). *CMA Impact Assessment 2023 to 2024*. Vefslóð: [https://assets.publishing.service.gov.uk/media/66a89fd5fc8e12ac3edb069f/CMA\\_Impact\\_Assessment\\_2023\\_to\\_2024.pdf](https://assets.publishing.service.gov.uk/media/66a89fd5fc8e12ac3edb069f/CMA_Impact_Assessment_2023_to_2024.pdf)

<sup>21</sup> GVH (2023). *Ex-ante assessment of the welfare gains achieved by the GVH*. Vefslóð: [https://www.gvh.hu/pfile/file?path=/en/gvh/analyses/ex\\_ante\\_impact\\_assessment/gvh-impact-ass-2017-2022-2022-12-31--externaldoc---final-2023-04-12---eng&inline=true](https://www.gvh.hu/pfile/file?path=/en/gvh/analyses/ex_ante_impact_assessment/gvh-impact-ass-2017-2022-2022-12-31--externaldoc---final-2023-04-12---eng&inline=true)





taps fyrirtækja sem verða af viðbótartekjum vegna samkeppnishamlandi háttsemi og gagnrýni á að niðurstöður væru bornar saman við verga landsframleiðslu. Var af því tilefni birtur pistill á vefsíðu Samkeppniseftirlitsins, og jafnframt í Viðskiptablaðinu, um gagnrýnina og henni svarað.<sup>22</sup>

#### Rýni

25. Aðferðafræðin, forsendur og útreikningar hafa verið rýnd af óháðum sérfræðingi, dr. Jóni Þór Sturlusyni, hagfræðingi.<sup>23</sup> Við rýni hans á útreikningum vegna íhlutana ársins 2023 var eina athugasemdin sem gerð var sú að mögulega væri verið að vanmeta ábata vegna ákvörðunar nr. 16/2023, *Kaup Ardian á öllu hlutfé í Mílu ehf. af Símanum ehf.*<sup>24</sup>

---

<sup>22</sup> Vefslóð: <https://www.samkeppni.is/utgafa/pistlar/um-reiknadan-abata-af-ihlutunum-samkeppniseftirlitsins>

Í pistli Samkeppniseftirlitsins var það m.a. áréttað að greiningin feli ekki í sér heildarmat á þjóðhagslegum ávinningi af samkeppniseftirliti heldur sé henni ætlað að áætla á knappan og einfaldan hátt þann ávinning sem viðskiptavinir fyrirtækja, hvort sem um er að ræða neytendur eða önnur fyrirtæki, hafa af inngripum Samkeppniseftirlitsins. Einnig var í pistlinum áréttað að ábatinn væri borinn saman við verga landsframleiðslu í því skyni að setja hann í samhengi, en einnig sé það í samræmi við mælikvarða í fjármálaáætlun.

<sup>23</sup> Lesa má minnisblað dr. Jóns Þórs Sturlusonar í heild sinni á vefsíðu Samkeppniseftirlitsins: <https://www.samkeppni.is/media/skyrslur-2024/Minnisblad-JThS-27-mai-2024.pdf>

<sup>24</sup> Í greiningunni er málið meðhöndlað sem samrunamál (og gert ráð fyrir að það leiði til 3-5% yfirverðlagningar í 2 ár, sbr. nánari umfjöllun í kafla III í skýrslu 3/2024, *Reiknaður ábati vegna íhlutunar Samkeppniseftirlitsins, lýsing á aðferðafræði og forsendum*). Sú forsenda var gagnrýnd þar sem um væri að ræða óvenjulegt og flókið mál sem falli illa að viðmiðum í leiðbeiningum OECD um yfirverðlagningu vegna samkeppnishamlandi samruna. Æskilegra væri að lagt væri sjálfstætt mat á helstu forsendur í málum sem þessum, en mat Samkeppniseftirlitsins væri í þessu tilviki varfærð og líkur á að það leiddi til vanmats á áhrifum ákvörðunarinnar.



### III. Niðurstöður - 10 ára hlaupandi meðaltal reiknaðs ábata

26. Í þessum hluta skýrslunnar er greint ítarlega frá niðurstöðum greiningarinnar og reiknaður ábati birtur sem 10 ára hlaupandi meðaltal. Í fyrsta lagi er reiknaður heildarábati vegna íhlutana Samkeppniseftirlitsins birtur og borinn saman yfir tíma. Þá er reiknaður ábati borinn saman við verga landsframleiðslu og fjárframlög til eftirlitsins. Í öðru lagi er reiknaður ábati birtur eftir tegund íhlutunar. Allar fjárhæðir eru á verðlagi ársins 2023.

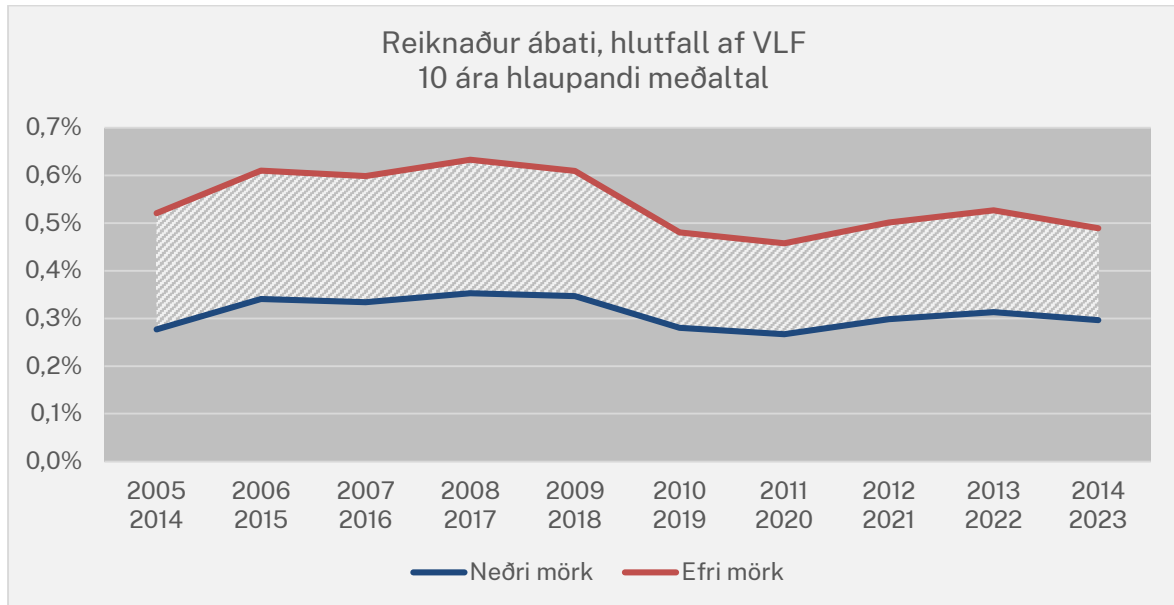
#### 1. Ábati um 17-29-föld fjárframlög til Samkeppniseftirlitsins síðastliðin 10 ár

27. Í töflu 2 er reiknaður árlegur ábati vegna íhlutunar Samkeppniseftirlitsins birtur sem 10 ára hlaupandi meðaltal. Birtar eru niðurstöður frá fyrsta 10 ára tímabilinu sem Samkeppniseftirlitið starfaði, 2005-2014, allt fram til síðastliðinna 10 ára, 2014-2023. Reiknaður ábati er birtur sem fjárhæð (í milljörðum króna á verðlagi ársins 2023, árlegt meðaltal), sem hlutfall af vergri landsframleiðslu (VLF) og hlutfall af fjárframlögum ríkisins til Samkeppniseftirlitsins.

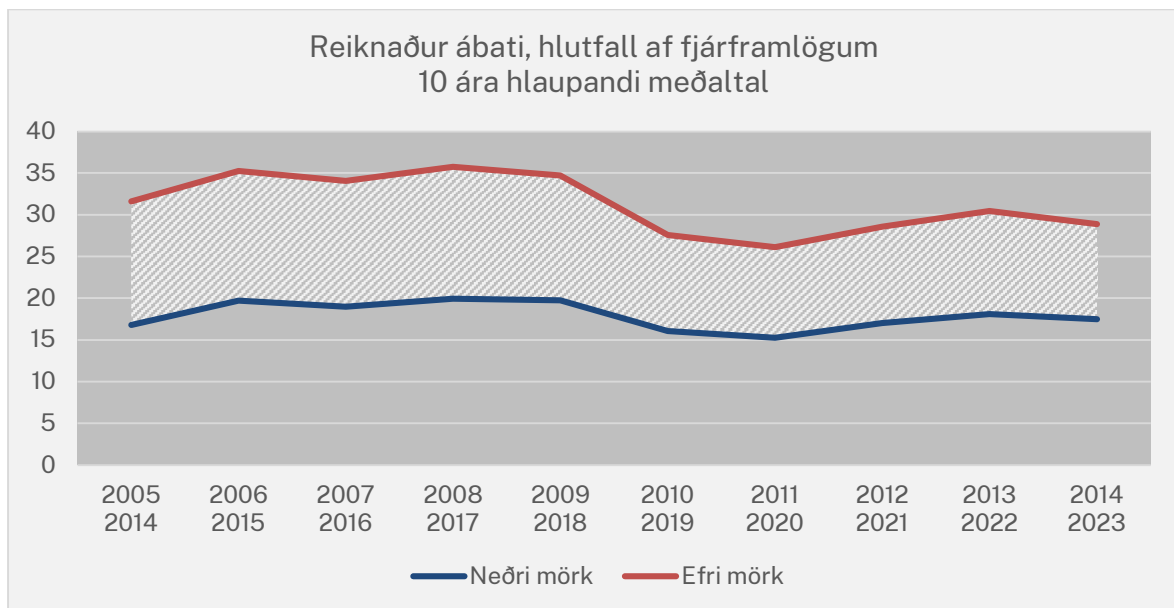
Tafla 2: Reiknaður ábati vegna íhlutunar Samkeppniseftirlitsins á hverju 10 ára tímabili, frá 2005-2014 til 2014-2023, árlegt meðaltal. Fjárhæðir eru á verðlagi ársins 2023.

Tímabil	Reiknaður ábati		
	Árlegt meðaltal	Hlutfall af VLF	Hlutfall af fjárframlögum
2005-2014	8,1 - 15,2 ma.kr.	0,28% - 0,52%	17 - 32
2006-2015	10,1 - 18,1 ma.kr.	0,34% - 0,61%	20 - 35
2007-2016	10,1 - 18,1 ma.kr.	0,33% - 0,60%	19 - 34
2008-2017	10,9 - 19,5 ma.kr.	0,35% - 0,63%	20 - 36
2009-2018	10,9 - 19,1 ma.kr.	0,35% - 0,61%	20 - 35
2010-2019	9,0 - 15,5 ma.kr.	0,28% - 0,48%	16 - 28
2011-2020	8,8 - 15,1 ma.kr.	0,27% - 0,46%	15 - 26
2012-2021	10,1 - 17,0 ma.kr.	0,30% - 0,50%	17 - 29
2013-2022	11,0 - 18,4 ma.kr.	0,31% - 0,53%	18 - 30
2014-2023	10,7 - 17,7 ma.kr.	0,30% - 0,49%	17 - 29
<b>2005-2023</b>	<b>9,9 - 17,3 ma.kr.</b>	<b>0,30% - 0,53%</b>	<b>18 - 32</b>

28. Á myndum 1 og 2 má svo sjá 10 ára hlaupandi meðaltal reiknaðs ábata sem hlutfall af vergri landsframleiðslu annars vegar og sem hlutfall af fjárframlögum hins vegar.



Mynd 1: Reiknaður ábati vegna íhlutunar Samkeppniseftirlitsins sem hlutfall af vergri landsframleiðslu, 10 ára hlaupandi árlegt meðaltal frá 2005-2014 til 2014-2023.



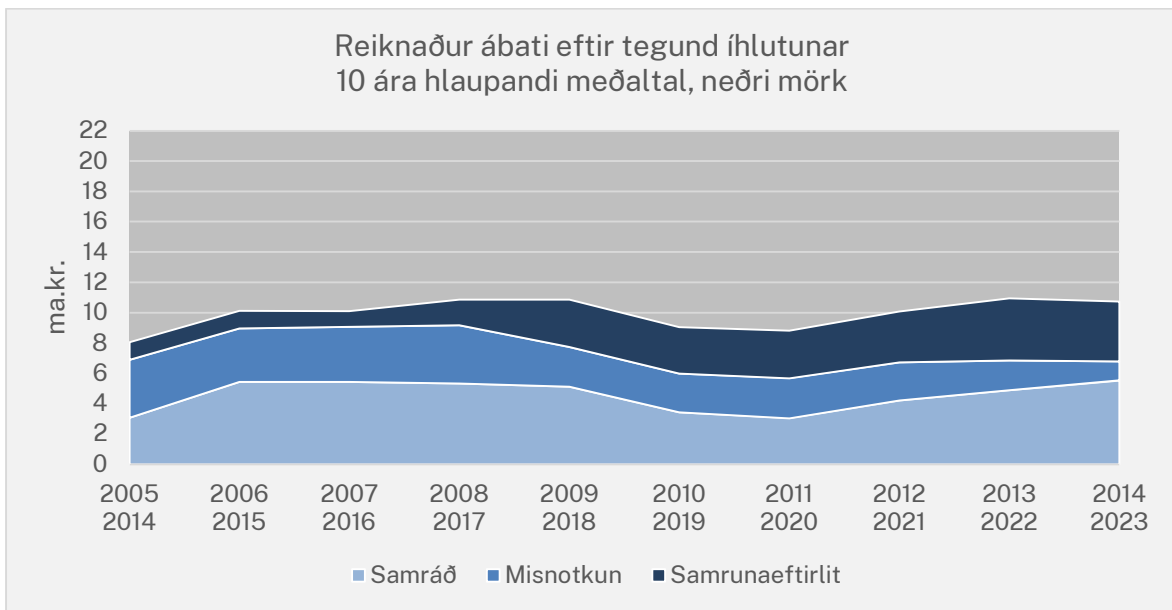
Mynd 2: Reiknaður ábati vegna íhlutunar Samkeppniseftirlitsins sem hlutfall af fjárframlögum ríkisins til Samkeppniseftirlitsins, 10 ára hlaupandi árlegt meðaltal frá 2005-2014 til 2014-2023.

29. Á síðastliðnum 10 árum, 2014-2023, hefur reiknaður ábati vegna íhlutunar Samkeppniseftirlitsins numið um 17-29-földum fjárframlögum ríkisins til stofnunarinnar, eða 0,30-0,49% af vergri landsframleiðslu. Ábatinn hefur numið 10,7-17,7 ma.kr. á ári hverju að meðaltali.
30. Árlegt meðaltal reiknaðs ábata vegna íhlutunar Samkeppniseftirlitsins var lægst á tímabilinu 2011-2020. Þá nam reiknaður ábati um 15-26-földum fjárframlögum ríkisins til stofnunarinnar, 0,27-0,46% af vergri landsframleiðslu eða 8,8-15,1 ma.kr. á ári hverju að meðaltali.
31. Árlegt meðaltal reiknaðs ábata vegna íhlutunar Samkeppniseftirlitsins var hæst á tímabilinu 2008-2017. Þá nam reiknaður ábati um 20-36-földum fjárframlögum ríkisins til stofnunarinnar, 0,35-0,63% af vergri landsframleiðslu eða um 10,9-19,5 ma.kr. á ári hverju að meðaltali.

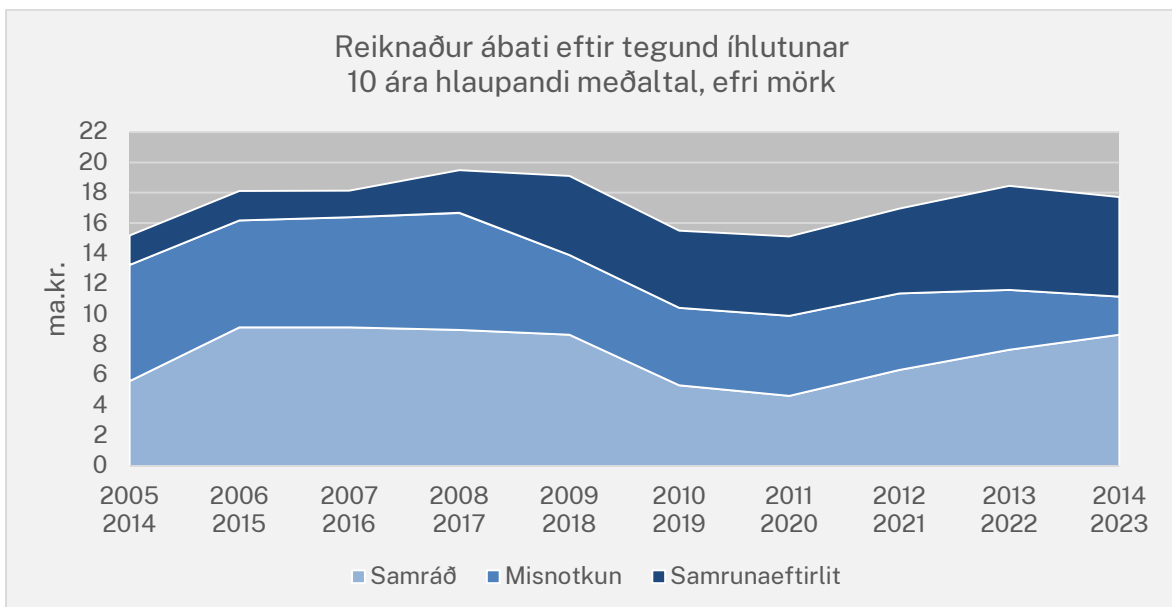


## 2. Ábati hefur aukist vegna samrunaefirlits en minnkað vegna íhlutunar vegna misnotkunar á markaðsráðandi stöðu

32. Á myndum 3 og 4 má sjá 10 ára hlaupandi meðaltal reiknaðs ábata, sundurgreint eftir því hvort um er að ræða íhlutun vegna samráðs, misnotkunar á markaðsráðandi stöðu eða samrunaefirlits. Á mynd 3 er miðað við neðri mörk reiknaðs ábata og á mynd 4 er miðað við efri mörk. Birtar eru niðurstöður frá fyrsta 10 ára tímabilinu sem Samkeppniseftirlitið starfaði, 2005-2014, allt fram til síðastliðinna 10 ára, 2014-2023. Reiknaður ábati er birtur sem fjárhæð í milljörðum króna á verðlagi ársins 2023. Myndirnar byggja á gögnum úr töflu 4 sem finna má í viðauka.



Mynd 3: Neðri mörk reiknaðs ábata vegna íhlutunar Samkeppniseftirlitsins, skipting eftir tegund íhlutunar. 10 ára hlaupandi árlegt meðaltal frá 2005-2014 til 2014-2023. Fjárhæðir eru á verðlagi ársins 2023.



Mynd 4: Efri mörk reiknaðs ábata vegna íhlutunar Samkeppniseftirlitsins, skipting eftir tegund íhlutunar. 10 ára hlaupandi árlegt meðaltal frá 2005-2014 til 2014-2023. Fjárhæðir eru á verðlagi ársins 2023.

33. Um og yfir helmingur reiknaðs ábata kemur alla jafna til vegna íhlutunar vegna samráðsbrotu en ábatinn nam 5,5-8,6 ma.kr. á ári að meðaltali á tímabilinu 2014-2023. Reiknaður ábati vegna



samráðsmála var hæstur á tímabilunum 2006-2015 og 2007-2016, 5,4-9,1 ma.kr. á ári, en lægstur á tímabilinu 2011-2020, 3,0-4,6 ma.kr. á ári.

34. Á síðastliðnum árum hefur reiknaður ábati vegna samrunaeftirlits numið um 30-40% af reiknuðum ábata en ábatinn nam 3,9-6,6 ma.kr. á ári að meðaltali á tímabilinu 2014-2023. Reiknaður ábati vegna samrunaeftirlits hefur aukist nokkuð, eða úr um 1-2 ma.kr. á ári, frá 2005-2014 til 2007-2016 í um 3-7 ma.kr. á ári tímabilin 2009-2018-2014-2023.
35. Á tímabilinu 2014-2023 nam reiknaður ábati íhlutunar vegna misnotkunar á markaðsráðandi stöðu 1,3-2,5 ma.kr. á ári að meðaltali. Hlutfall reiknaðs ábata vegna þessa flokks íhlutana hefur lækkað umtalsvert, eða úr tæplega 50% á tímabilinu 2005-2014 í rétt rúmlega 10% á síðasta tímabilinu sem er til skoðunar. Skýrist lækkunin að hluta til af auknum reiknuðum ábata vegna íhlutana tengdum samrunamálum en svo hefur reiknaður ábati jafnframt lækkað í krónum talið eða úr 3,5-7,7 ma.kr. á ári frá 2005-2014 til 2008-2017 í um 2-5,3 ma.kr. á ári frá 2008-2017 til 2013-2022. Reiknaður ábati vegna þessa flokks er þó í lágmarki það tímabil sem nú er til skoðunar, eða um 1,3-2,5 ma.kr. á ári.



#### IV. Niðurstöður – 5 ára hlaupandi meðaltal reiknaðs ábata

36. Í þessum hluta skýrslunnar er reiknaður ábati birtur sem 5 ára hlaupandi meðaltal. Í fyrsta lagi er reiknaður heildarábati vegna íhlutana Samkeppniseftirlitsins birtur og borinn saman yfir tíma. Þá er reiknaður ábati borinn saman við verga landsframleiðslu og fjárframlög til eftirlitsins. Í öðru lagi er reiknaður ábati birtur eftir tegund íhlutunar. Allar fjárhæðir eru á verðlagi 2023.

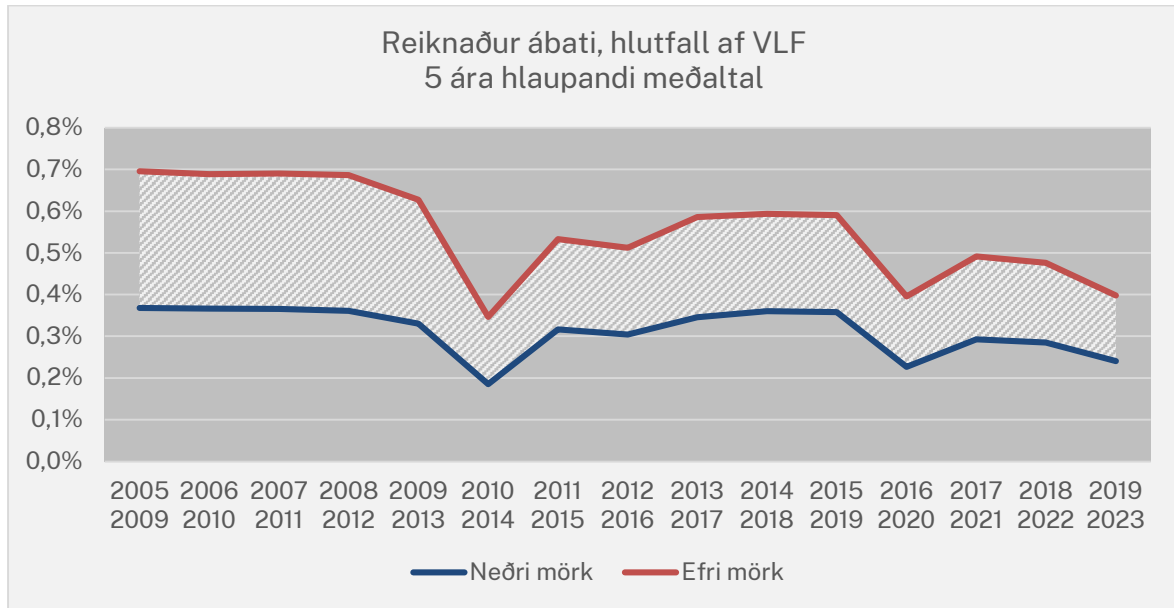
#### 3. Ábati um 15-24-föld fjárframlög til Samkeppniseftirlitsins síðastliðin 5 ár

37. Í töflu 3 er reiknaður ábati vegna íhlutunar Samkeppniseftirlitsins birtur sem 5 ára hlaupandi meðaltal. Birtar eru niðurstöður frá fyrsta 5 ára tímabilinu sem Samkeppniseftirlitið starfaði, 2005-2009, allt fram til síðastliðinna 5 ára, 2019-2023. Reiknaður ábati er birtur sem fjárhæð (í milljörðum króna á verðlagi ársins 2023, árlegt meðaltal), sem hlutfall af vergri landsframleiðslu (VLF) og hlutfall af fjárframlögum ríkisins til Samkeppniseftirlitsins.

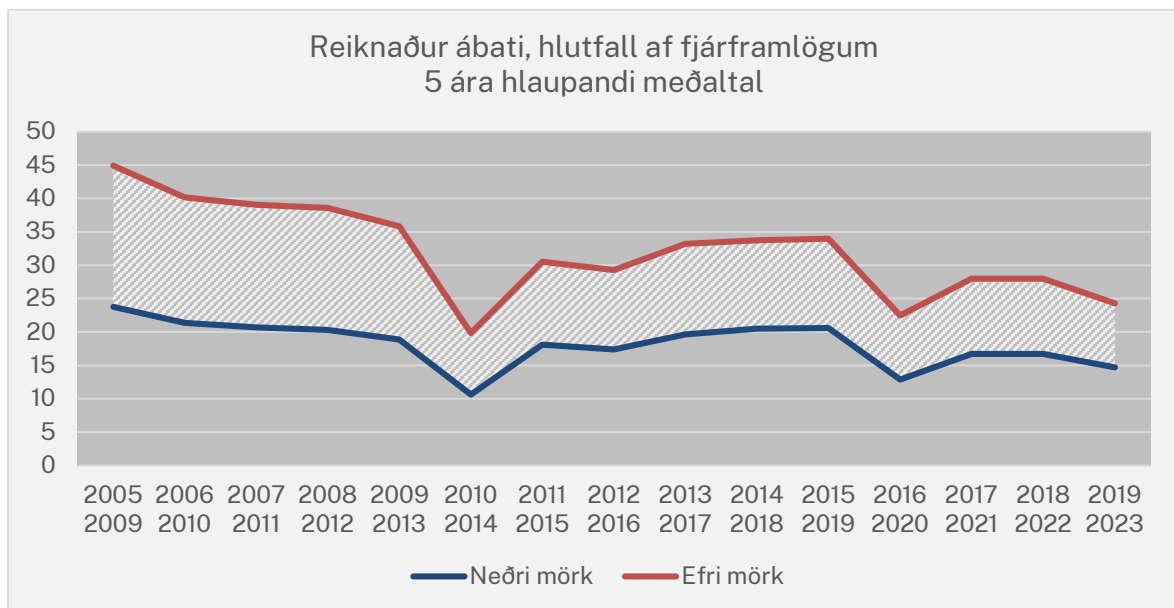
Tafla 3: Reiknaður ábati vegna íhlutunar Samkeppniseftirlitsins á hverju 5 ára tímabili, frá 2005-2009 til 2019-2023, árlegt meðaltal. Fjárhæðir eru á verðlagi ársins 2023.

Tímabil	Reiknaður ábati		
	Árlegt meðaltal	Hlutfall af VLF	Hlutfall af fjárframlögum
2005-2009	10,7 - 20,2 ma.kr.	0,37% - 0,70%	24 - 45
2006-2010	10,7 - 20,2 ma.kr.	0,37% - 0,69%	21 - 40
2007-2011	10,7 - 20,3 ma.kr.	0,37% - 0,69%	21 - 39
2008-2012	10,5 - 20,0 ma.kr.	0,36% - 0,69%	20 - 39
2009-2013	9,5 - 18,1 ma.kr.	0,33% - 0,63%	19 - 36
2010-2014	5,4 - 10,1 ma.kr.	0,19% - 0,35%	11 - 20
2011-2015	9,5 - 16,0 ma.kr.	0,32% - 0,53%	18 - 31
2012-2016	9,5 - 16,0 ma.kr.	0,30% - 0,51%	17 - 29
2013-2017	11,2 - 19,0 ma.kr.	0,35% - 0,59%	20 - 33
2014-2018	12,2 - 20,1 ma.kr.	0,36% - 0,59%	20 - 34
2015-2019	12,6 - 20,9 ma.kr.	0,36% - 0,59%	21 - 34
2016-2020	8,1 - 14,2 ma.kr.	0,23% - 0,40%	13 - 22
2017-2021	10,7 - 18,0 ma.kr.	0,29% - 0,49%	17 - 28
2018-2022	10,7 - 17,9 ma.kr.	0,28% - 0,48%	17 - 28
2019-2023	9,3 - 15,3 ma.kr.	0,24% - 0,40%	15 - 24
<b>2005-2023</b>	<b>9,9 - 17,3 ma.kr.</b>	<b>0,30% - 0,53%</b>	<b>18 - 32</b>

38. Á myndum 5 og 6 má svo sjá 5 ára hlaupandi meðaltal reiknaðs ábata sem hlutfall af vergri landsframleiðslu annars vegar og sem hlutfall af fjárframlögum hins vegar.



Mynd 5: Reiknaður ábati vegna íhlutunar Samkeppniseftirlitsins sem hlutfall af vergri landsframleiðslu, 5 ára hlaupandi árlegt meðaltal frá 2005-2009 til 2019-2023.



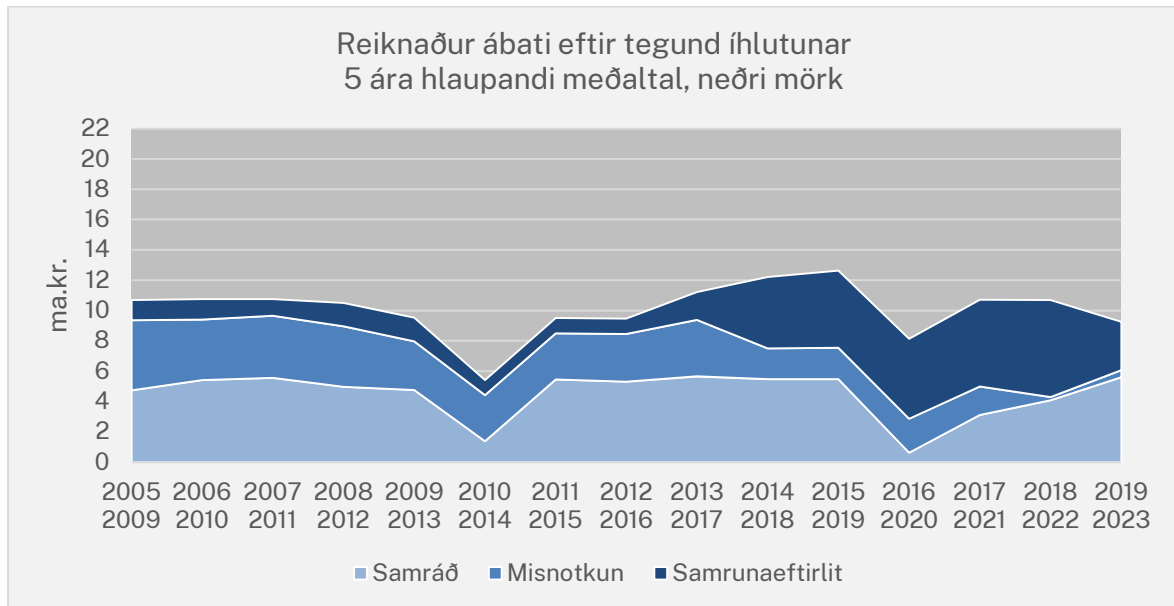
Mynd 6: Reiknaður ábati vegna íhlutunar Samkeppniseftirlitsins sem hlutfall af fjárframlögum ríkisins til Samkeppniseftirlitsins, 5 ára hlaupandi árlegt meðaltal frá 2005-2009 til 2019-2023.

39. Á síðastliðnum 5 árum, 2019-2023, hefur reiknaður ábati vegna íhlutunar Samkeppniseftirlitsins numið um 15-24-földum fjárframlögum ríkisins til stofnunarinnar eða 0,24-0,40% af vergri landsframleiðslu. Ábatinn hefur numið 9,3-15,3 ma.kr. á ári hverju að meðaltali.
40. Árlegt meðaltal reiknaðs ábata vegna íhlutunar Samkeppniseftirlitsins var lægst á tímabilinu 2010-2014. Þá nam reiknaður ábati um 11-20-földum fjárframlögum ríkisins til stofnunarinnar, 0,19-0,35% af vergri landsframleiðslu eða um 5,4-10,1 ma.kr. á ári hverju að meðaltali.
41. Árlegt meðaltal reiknaðs ábata vegna íhlutunar Samkeppniseftirlitsins var hæst á tímabilinu 2005-2009. Þá nam reiknaður ábati um 24-45-földum fjárframlögum ríkisins til stofnunarinnar, 0,37-0,70% af vergri landsframleiðslu eða um 10,7-20,2 ma.kr. á ári hverju að meðaltali.

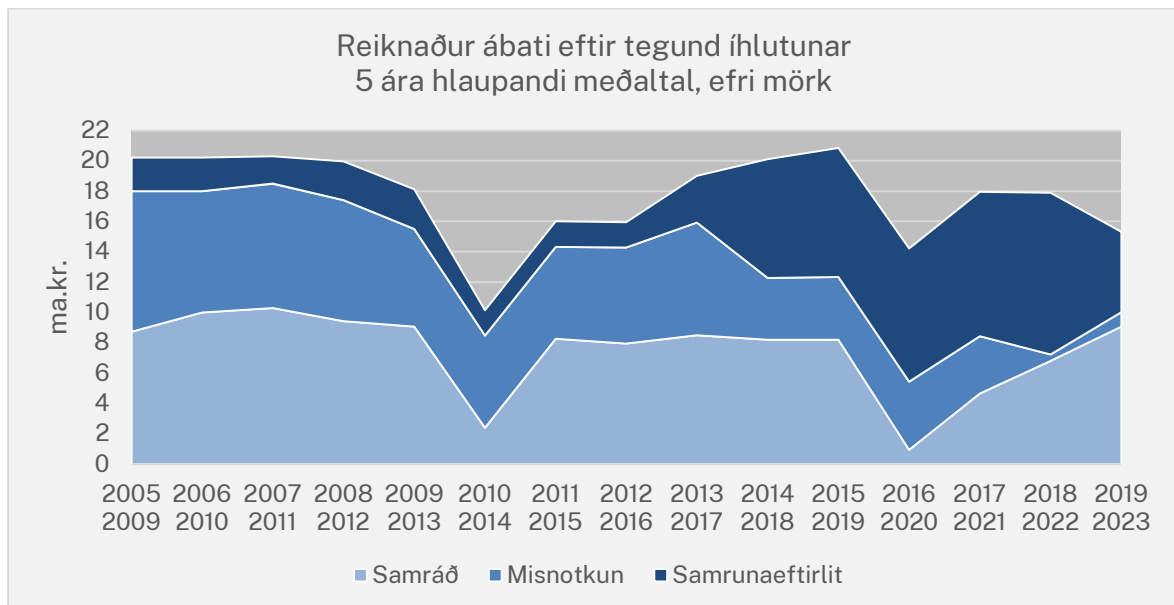


#### 4. Ábati vegna samráðsmála eykst á nýjasta tímabilinu

42. Á myndum 7 og 8 má sjá 5 ára hlaupandi meðaltal reiknaðs ábata, sundurgreint eftir því hvort um er að ræða íhlutun vegna samráðs, misnotkunar á markaðsráðandi stöðu eða samrunaefirlits. Á mynd 7 er miðað við neðri mörk reiknaðs ábata og á mynd 8 er miðað við efri mörk. Birtar eru niðurstöður frá fyrsta 5 ára tímabilinu sem Samkeppniseftirlitið starfaði, 2005-2009, allt fram til síðastliðinna 5 ára, 2019-2023. Reiknaður ábati er birtur sem fjárhæð í milljörðum króna á verðlagi ársins 2023. Myndirnar byggja á gögnum úr töflu 5 sem finna má í viðauka.



Mynd 7: Neðri mörk reiknaðs ábata vegna íhlutunar Samkeppniseftirlitsins, skipting eftir tegund íhlutunar. 5 ára hlaupandi árlegt meðaltal frá 2005-2009 til 2019-2023. Fjárhæðir eru á verðlagi ársins 2023.



Mynd 8: Neðri mörk reiknaðs ábata vegna íhlutunar Samkeppniseftirlitsins, skipting eftir tegund íhlutunar. 5 ára hlaupandi árlegt meðaltal frá 2005-2009 til 2019-2023. Fjárhæðir eru á verðlagi ársins 2023.





43. Þegar skipting ábata eftir tegund íhlutana er skoðuð sem 5 ára hlaupandi meðaltal dregst upp álíka mynd og þegar litið er til 10 ára hlaupandi meðaltals. Sveiflurnar eru þó meiri á milli ára, enda inniheldur hvert tímabil færri íhlutanir og hver íhlutun vegur þar með meira.
44. Stærstur hluti reiknaðs ábata kemur alla jafna til vegna íhlutunar vegna samráðsbrota, en stærð ábatans sveiflast nokkuð. Endurspeglar þetta þá staðreynd að rannsóknir samráðsbrotu eru jafnan tímafreakar og því koma tímabil þar sem rannsókn fárra samráðsmála er lokið. Á nýjasta tímabilinu, 2019-2023, nam reiknaður ábati 5,6-9,1 ma.kr. á ári að meðaltali. Reiknaður ábati vegna samráðsmála var hæstur á tímabilinu 2007-2011, 5,6-10,3 ma.kr., en lægstur á tímabilunum 2010-2014 og 2016-2020, 0,6-1,0 ma.kr. á ári að meðaltali.
45. Reiknaður ábati vegna samrunaeftirlits jókst talsvert á milli tímabilanna 2014-2018 og 2015-2019. Fram að því var reiknaður ábati vegna samrunaeftirlits á bilinu 1,0-3,1 ma.kr. á ári að meðaltali en frá þeim tímapunkti hefur hann verið á bilinu 4,7-10,7 ma.kr. Reiknaður ábati vegna samrunaeftirlits dróst þó eilítið saman á nýjasta tímabilinu, 2019-2023, 3,2-5,3 ma.kr. á ári að meðaltali.
46. Reiknaður ábati vegna íhlutunar í mál er varða misnotkun á markaðsráðandi stöðu var tiltölulega stöðugur framan af en hefur minnkað umtalsvert á undanförunum árum. Á tímabilinu 2019-2023 nam reiknaður ábati vegna misnotkunarmála um 0,5-0,9 ma.kr. á ári að meðaltali.



## V. Töfluviðauki

Tafla 4: Reiknaður ábati vegna íhlutunar Samkeppniseftirlitsins, sundurgreindur eftir því hvort um er að ræða íhlutun vegna samráðs, misnotkunar á markaðsráðandi stöðu eða samkeppnishamlandi samruna. 10 ára hlaupandi árlegt meðaltal frá 2005-2014 til 2014-2023. Fjárhæðir eru á verðlagi ársins 2023.

Tímabil	Reiknaður ábati (árlegt meðaltal)			
	Samráð	Misnotkun á markaðsráðandi stöðu	Samrunaeftirlit	Samtals
2005-2014	3,1 - 5,6 ma.kr.	3,8 - 7,7 ma.kr.	1,2 - 1,9 ma.kr.	8,1 - 15,2 ma.kr.
2006-2015	5,4 - 9,1 ma.kr.	3,5 - 7,0 ma.kr.	1,2 - 2,0 ma.kr.	10,1 - 18,1 ma.kr.
2007-2016	5,4 - 9,1 ma.kr.	3,6 - 7,3 ma.kr.	1,0 - 1,7 ma.kr.	10,1 - 18,1 ma.kr.
2008-2017	5,3 - 9,0 ma.kr.	3,9 - 7,7 ma.kr.	1,7 - 2,8 ma.kr.	10,9 - 19,5 ma.kr.
2009-2018	5,1 - 8,6 ma.kr.	2,6 - 5,3 ma.kr.	3,1 - 5,2 ma.kr.	10,9 - 19,1 ma.kr.
2010-2019	3,4 - 5,3 ma.kr.	2,6 - 5,1 ma.kr.	3,1 - 5,1 ma.kr.	9,0 - 15,5 ma.kr.
2011-2020	3,0 - 4,6 ma.kr.	2,6 - 5,3 ma.kr.	3,1 - 5,2 ma.kr.	8,8 - 15,1 ma.kr.
2012-2021	4,2 - 6,3 ma.kr.	2,5 - 5,0 ma.kr.	3,4 - 5,6 ma.kr.	10,1 - 17,0 ma.kr.
2013-2022	4,9 - 7,7 ma.kr.	2,0 - 3,9 ma.kr.	4,1 - 6,9 ma.kr.	11,0 - 18,4 ma.kr.
2014-2023	5,5 - 8,6 ma.kr.	1,3 - 2,5 ma.kr.	3,9 - 6,6 ma.kr.	10,7 - 17,7 ma.kr.
<b>2005-2023</b>	<b>4,5 - 7,5 ma.kr.</b>	<b>2,7 - 5,4 ma.kr.</b>	<b>2,7 - 4,5 ma.kr.</b>	<b>9,9 - 17,3 ma.kr.</b>

Tafla 5: Reiknaður ábati vegna íhlutunar Samkeppniseftirlitsins, sundurgreindur eftir því hvort um er að ræða íhlutun vegna samráðs, misnotkunar á markaðsráðandi stöðu eða samkeppnishamlandi samruna. 5 ára hlaupandi árlegt meðaltal frá 2005-2009 til 2019-2023. Fjárhæðir eru á verðlagi ársins 2023.

Tímabil	Reiknaður ábati (árlegt meðaltal)			
	Samráð	Misnotkun á markaðsráðandi stöðu	Samrunaeftirlit	Samtals
2005-2009	4,7 - 8,7 ma.kr.	4,6 - 9,3 ma.kr.	1,3 - 2,2 ma.kr.	10,7 - 20,2 ma.kr.
2006-2010	5,4 - 10,0 ma.kr.	4,0 - 8,0 ma.kr.	1,3 - 2,2 ma.kr.	10,7 - 20,2 ma.kr.
2007-2011	5,6 - 10,3 ma.kr.	4,1 - 8,2 ma.kr.	1,1 - 1,8 ma.kr.	10,7 - 20,3 ma.kr.
2008-2012	5,0 - 9,4 ma.kr.	4,0 - 8,0 ma.kr.	1,5 - 2,6 ma.kr.	10,5 - 20,0 ma.kr.
2009-2013	4,8 - 9,1 ma.kr.	3,2 - 6,4 ma.kr.	1,6 - 2,6 ma.kr.	9,5 - 18,1 ma.kr.
2010-2014	1,4 - 2,4 ma.kr.	3,0 - 6,1 ma.kr.	1,0 - 1,7 ma.kr.	5,4 - 10,1 ma.kr.
2011-2015	5,5 - 8,3 ma.kr.	3,0 - 6,1 ma.kr.	1,0 - 1,7 ma.kr.	9,5 - 16,0 ma.kr.
2012-2016	5,3 - 8,0 ma.kr.	3,2 - 6,3 ma.kr.	1,0 - 1,7 ma.kr.	9,5 - 16,0 ma.kr.
2013-2017	5,7 - 8,5 ma.kr.	3,7 - 7,4 ma.kr.	1,8 - 3,1 ma.kr.	11,2 - 19,0 ma.kr.
2014-2018	5,5 - 8,2 ma.kr.	2,0 - 4,1 ma.kr.	4,7 - 7,8 ma.kr.	12,2 - 20,1 ma.kr.
2015-2019	5,5 - 8,2 ma.kr.	2,1 - 4,1 ma.kr.	5,1 - 8,5 ma.kr.	12,6 - 20,9 ma.kr.
2016-2020	0,6 - 1,0 ma.kr.	2,2 - 4,5 ma.kr.	5,3 - 8,8 ma.kr.	8,1 - 14,2 ma.kr.
2017-2021	3,1 - 4,7 ma.kr.	1,9 - 3,8 ma.kr.	5,7 - 9,5 ma.kr.	10,7 - 18,0 ma.kr.
2018-2022	4,1 - 6,8 ma.kr.	0,2 - 0,4 ma.kr.	6,4 - 10,7 ma.kr.	10,7 - 17,9 ma.kr.
2019-2023	5,6 - 9,1 ma.kr.	0,5 - 0,9 ma.kr.	3,2 - 5,3 ma.kr.	9,3 - 15,3 ma.kr.
<b>2005-2023</b>	<b>4,5 - 7,5 ma.kr.</b>	<b>2,7 - 5,4 ma.kr.</b>	<b>2,7 - 4,5 ma.kr.</b>	<b>9,9 - 17,3 ma.kr.</b>